

INFORME GENERAL A LOS ACCIONISTAS

La apertura de nuevas oficinas comerciales en Shanghai (2005), Sao Paulo (2006) y Dubai a comienzos de 2007, desde las que se coordina la actividad comercial en las zonas de Asia-Pacífico, Latinoamérica y Oriente Próximo, respectivamente, está contribuyendo a la consecución de estos objetivos.

***Apuesta por los productos de mayor valor añadido de creciente demanda**

***TUBACEX quiere convertirse en el primer fabricante mundial de tubos sin soldadura en acero inoxidable**

La aplicación de las políticas previstas en el Plan así como la buena situación de mercado que se está registrando ha generado que buena parte de los objetivos de ventas y ratios financieros previstos para el horizonte 2010 ya se hayan alcanzado. TUBACEX seguirá trabajando, no obstante, para alcanzar los objetivos proyectados y liderar el sector de fabricación de tubos sin soldadura en acero inoxidable.

Reforzamiento de la Organización

Las oportunidades de negocio y los desafíos presentes y futuros que presenta el mercado exigen potenciar los equipos humanos al máximo, redefinir y simplificar el modelo de organización y adecuar las estructuras de gestión de TUBACEX al máximo desarrollo del Plan Estratégico.

Estos retos exigen actuaciones tanto a nivel estratégico como operativo, por lo que el Consejo de Administración acordó en el mes de septiembre reforzar el papel del Presidente en el ámbito estratégico mediante el nombramiento de un Director General que asuma con autoridad plena las funciones de dirección ejecutiva del negocio de tubos sin soldadura en acero inoxidable.

El Consejo acordó, con efectos desde el 1 de octubre, el nombramiento para este cometido de D. Guillermo Ruiz-Longarte, hasta esa fecha Director Financiero del Grupo.

Plan de Competitividad

TUBACEX inició en el año 2003 la implantación de un ambicioso Plan de Competitividad en las principales empresas del Grupo -Acerálava, TTI y SBER- para capitalizar las sinergias industriales y maximizar las economías de escala derivadas de la configuración industrial del Grupo, con el objetivo de mejorar los márgenes operativos obteniendo una posición competitiva diferencial en productividad y costes.

Tras una fase inicial de diagnóstico e identificación de los aspectos de mejora, entre 2004 y 2006 se han venido desarrollando varios proyectos de incremento de la competitividad de las instalaciones, entre los que destacan el incremento del volumen de producción de la acería, la mejora de la productividad de las prensas de extrusión y de la laminación en frío de tubos, la mejora del "mix" de

suministro de Acerálava a SBER, la monitorización de las factorías de Llodio y Amurrio, así como la reducción de costes de mantenimiento. Estas acciones continuarán desarrollándose a lo largo de 2007.

La implantación de los proyectos de mejora de costes y productividad encuadrados en este Plan ha tenido un importante papel en la positiva evolución de los resultados del ejercicio.

El Plan de Competitividad y el Plan Estratégico son proyectos complementarios y pretenden mejorar la competitividad y eficiencia del Grupo en sus principales áreas de producción y comercialización buscando el incremento de los márgenes operativos.



SOCIEDADES FILIALES

TUBACEX es un Grupo industrial cuya actividad gira en torno a la fabricación de tubos sin soldadura en acero inoxidable, fundado en 1963, con sede social en Llodio (Álava) y con instalaciones industriales en esa misma localidad, en Amurrio y Arceniega (también en Álava), en Ternitz (Austria), en Greenville (Pennsylvania) y en Albany (Nueva York), éstas dos últimas en Estados Unidos.

Además cuenta con empresas comerciales en España, Francia, Holanda, Alemania, República Checa, Hungría, Estados Unidos y Canadá, oficinas comerciales con personal propio en Italia, Polonia, China y Brasil, así como agentes comerciales en más de 30 países de todo el mundo. Asimismo, dispone de almacenes de distribución en Canadá y Francia.

El Grupo TUBACEX está estructurado como una sociedad de cartera de la que dependen una serie de empresas filiales que son las que fabrican y comercializan los productos del Grupo, que se ha constituido como la segunda empresa de su sector a nivel mundial, con una cuota de mercado de un 22% dentro de su gama de productos.

La compañía es uno de los tres únicos fabricantes de tubos de acero inoxidable sin soldadura del mundo que disponen de una producción integrada (fabricación del acero, extrusión en caliente y laminación en frío de los tubos).

El Grupo TUBACEX cuenta con una planta de fabricación de acero inoxidable (Amurrio), tres plantas de extrusión de tubo en caliente (Llodio, Ternitz y Albany), tres plantas de laminación en frío (Amurrio, Ternitz y Albany), dos plantas de estirado en frío (Greenville y Albany) y una planta de fabricación de curvas y accesorios para tubería (Arceniega). Además fabrica tubo mecánico (Llodio y Ternitz). Todo ello en acero inoxidable.

ACERÍA DE ÁLAVA S.A.

Acería de Álava (Acerálava) es la empresa filial (al 100%) dedicada a la fabricación de acero inoxidable en primera transformación, siendo su primer objetivo servir de suministrador de materia prima a las filiales del Grupo fabricantes de tubos, es decir Tubacex Tubos Inoxidables y Schoeller Bleckmann Edelstahlrohr.

La empresa, que tiene su planta de producción en Amurrio, opera activamente además en el mercado externo, fabricando productos laminados y forjados de acero inoxidable en forma de palanquilla y redondos para otros consumidores de esta materia prima, fundamentalmente forjadores y mecanizadores.

***Todas las filiales han registrado récord de ventas**

***Acerálava ha aumentado su beneficio un 86,9%**

Durante 2006 la empresa ha obtenido unas ventas de 284,15 millones de euros, cifra que representa un incremento de un 19,6% respecto a las registradas en 2005, cuando alcanzaron los 237,48 millones de euros.

Acerálava destinó durante 2006 el 65% de sus ventas a suministros a otras empresas del Grupo (TTI, SBER y Cotubes), correspondiendo el 35% restante a ventas a compradores externos.

El beneficio neto del ejercicio se ha situado en 6,43 millones de euros, cifra que supera en un 86,9% a la de los beneficios del ejercicio precedente, que alcanzaron los 3,44 millones de euros. El cash-flow generado ha ascendido a 10,62 millones de euros, un 53,2% superior al de 2005.

Acerálava cuenta con unos fondos propios por importe de 35,60 millones de euros, que representan el 21,3% del pasivo total de la compañía.



TUBACEX TUBOS INOXIDABLES S.A.

Tubacex Tubos Inoxidables S.A. (TTI), filial al 100%, es la cabecera del Grupo en la fabricación, tanto en caliente como en frío, de tubos de acero inoxidable sin soldadura.

***Las ventas de TTI han alcanzado los 237 millones de euros**

Cuenta con instalaciones de extrusión y acabado de tubos en caliente en Llodio y de laminación en frío de tubos en Amurrio, así como oficinas comerciales en Europa, América del Norte, América del Sur y Asia.

Durante el ejercicio ha registrado unas ventas de 236,79 millones de euros, lo que supone un aumento de un 26% respecto a las del año precedente, cuando alcanzaron los 187,89 millones de euros.

El beneficio neto de esta filial ha ascendido a 3,56 millones de euros, que representa un descenso de un 23,4% frente a los 4,65 millones de euros obtenidos en 2005. El cash-flow generado se ha situado en 9,21 millones de euros, un 8,6% menos que el año anterior.

TTI tiene unos fondos propios de 55,66 millones de euros, cifra que representa un 35,1% del pasivo total de la compañía.

**SCHOELLER BLECKMANN
EDELSTAHLROHR GmbH**

Schoeller Bleckmann Edelstahlrohr GmbH (SBER), con instalaciones industriales en la localidad austriaca de Ternitz, es una empresa 100% propiedad de TUBACEX exclusivamente dedicada a la fabricación de tubos de acero inoxidable, que cuenta con un amplio y reconocido prestigio en el mercado, en el que con distintas denominaciones está presente desde hace más de 160 años. La empresa se incorporó al Grupo TUBACEX en 1999.

Está especializada en la fabricación de tubos de alto valor añadido y en unas dimensiones de pequeño diámetro, que complementan el catálogo del Grupo, y tiene una sólida posición en el mercado europeo, sobre todo en el centro y este de Europa. En esta última zona SBER cuenta

con oficinas comerciales en Polonia, República Checa y Hungría, los tres países más importantes de entre los diez que se incorporaron a la Unión Europea en mayo de 2004.

***Los beneficios de SBER se sitúan en 8,23 millones de euros**

Durante el año 2006 el Grupo SBER ha obtenido unas ventas de 143,68 millones de euros, un 15,2% más que en 2005 cuando éstas ascendieron a 124,71 millones de euros.

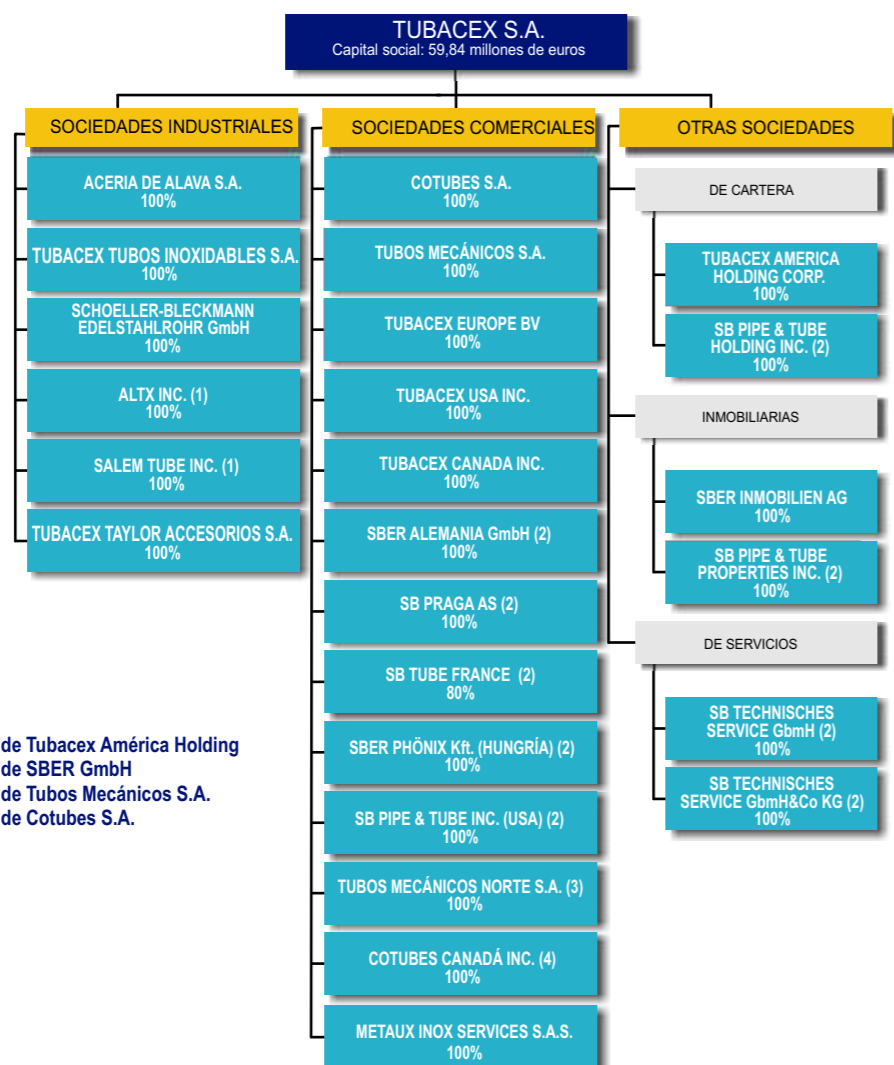
El beneficio neto ha ascendido a 8,23 millones de euros, similar al alcanzado en 2005. El cash-flow generado se ha situado en 12,18 millones de euros.

La filial austriaca cuenta con unos fondos propios de 47,09 millones de euros, que representan el 43% del pasivo total de la compañía.

ALTX INC.

La actividad de esta filial con instalaciones industriales en la ciudad norteamericana de Albany, capital del estado de Nueva York, está interrumpida desde noviembre de 2002.

ESTRUCTURA SOCIETARIA DEL GRUPO TUBACEX



(1) A través de Tubacex América Holding
(2) A través de SBER GmbH
(3) A través de Tubos Mecánicos S.A.
(4) A través de Cotubes S.A.

SECTORES DE DEMANDA DE LOS PRODUCTOS DEL GRUPO TUBACEX

MERCADOS	TTI España	SBER Austria	SALEM USA	ACERALAVA España	TTA España
Industria Química y Petroquímica					
Energía					
Industria del Petróleo y del Gas					
Industria Mecánica					
Aeroespacial					
Electrónica					
Alimentación					
Nuevas Tecnologías					
Forja					
Relaminación Productos largos Perfiles					

SALEM TUBE INC.

Salem Tube Inc. es una filial del Grupo (a través de Tubacex América Holding) que tiene sus instalaciones industriales en la localidad de Greenville (Pennsylvania) y está dedicada a la fabricación de tubos sin soldadura en acero inoxidable y en altas aleaciones y superaleaciones de níquel estirados en frío.

***Salem Tube ha aumentado sus ventas un 22,3%**

Salem ha vuelto a registrar un ejercicio excepcional, con nuevos récord de ventas y beneficios, los mejores desde su incorporación al Grupo. Las ventas han ascendido a 32,78 millones de euros, un 22,3% superiores a las de 2005, cuando se situaron en 26,81 millones de euros.

El beneficio neto del ejercicio ha ascendido a 4,79 millones de euros, cifra un 10,1% superior a la de los resultados de 2005, que se situaron en los 4,35 millones de euros. El cash-flow generado ha ascendido a 5,50 millones de euros, lo que supone un incremento de un 9,2% sobre el alcanzado en el año anterior.

La filial norteamericana cuenta con unos fondos propios de 16,24 millones de euros, que suponen el 77,1% del pasivo total de la empresa.

TUBACEX TAYLOR ACCESORIOS S.A.

Tubacex Taylor Accesorios S.A. (TTA) es una filial con sede en Arceniega (Álava) que está dedicada a la fabricación de curvas en acero inoxidable, así como en aceros al carbono y aleados, y accesorios de tubo, lo que la

convierte en un perfecto complemento de la actividad de las filiales del Grupo fabricantes de tubo, ya que aporta un importante valor añadido a los productos que éstas venden para proyectos.

Durante 2006 las ventas de TTA han alcanzado los 10,37 millones de euros, lo que supone un incremento de un 56,9% respecto a los 6,61 millones registrados en 2005.

El beneficio neto, por su parte, ha alcanzado los 0,67 millones de euros, un 157% superior al del ejercicio anterior. El cash-flow se ha situado en 0,83 millones de euros, el doble del registrado en 2005.

TTA cuenta con unos fondos propios por importe de 10,02 millones de euros, que representan el 51,5% del pasivo total de la compañía.

COTUBES S.A.

Cotubes es una empresa comercial del Grupo que actúa como "master distributor" de tubo de acero inoxidable sin soldadura para el mercado nacional. Cotubes cuenta con el mayor "stock" de tubo de acero inoxidable del mercado nacional y uno de los mayores de Europa y además también comercializa palanquilla y redondo de Acería de Álava y curvas de Tubacex Taylor Accesorios.

***Cotubes ha incrementado sus resultados un 133%**

Cotubes ha tenido un ejercicio positivo, con unas ventas que se han situado en 46,66 millones de euros, lo que supone un aumento del 37,4% sobre el 2005 cuando alcanzaron los 33,95 millones de euros.

Los resultados, por su parte, se han situado en 0,98 millones de euros, superiores en un 133,3% respecto a los 0,42 millones de euros alcanzados en el ejercicio anterior. El cash-flow generado ha ascendido a 1,11 millones de euros, un 101,8% más que en 2005.

Cotubes cuenta con unos fondos propios de 5,01 millones de euros, que suponen el 15,4% del pasivo total de la empresa.

GRUPO TUBOS MECANICOS

El Grupo Tubos Mecánicos tiene su sede en Barcelona y se dedica a la comercialización del denominado tubo mecánico (barra perforada) en acero al carbono, un producto que se utiliza en la fabricación de piezas mecanizadas. Además comercializa también tubos para circuitos hidráulicos y neumáticos, tubos para cilindros, lapeados, prelapeados y barras cromadas, productos que se utilizan fundamentalmente en la industria de bienes de equipo.

La compañía dispone de almacenes en Álava, Barcelona, Madrid, Pontevedra, Valencia y Zaragoza. En el mes de mayo de 2006 abrió un almacén en la localidad madrileña de Campo Real que, con una superficie cubierta de 6.600 metros cuadrados, sustituye al almacén que la compañía tenía en Arganda del Rey y duplica la superficie de éste, que quedará como centro logístico del Grupo. Tubos Mecánicos ha invertido en este nuevo almacén 4,5 millones de euros.

Las ventas del ejercicio han ascendido a 33,01 millones de euros, un 16,1% más que en 2005, cuando alcanzaron los 28,44 millones de euros.

Los resultados se han situado en 3,55 millones de euros, lo que supone un descenso de un 5,8% respecto al ejercicio precedente. El cash-flow generado ha ascendido a 4,02 millones de euros.

El Grupo Tubos Mecánicos cuenta con unos fondos propios de 16,19 millones de euros, que representan el 39,3% del pasivo total de la compañía.

METAUX INOX SERVICES (MIS)

Metaux Inox Services (MIS) es una empresa localizada en Lyon y dedicada a la comercialización de tubo de acero inoxidable sin soldadura en el mercado francés.

Mediante esta compañía, adquirida en el año 2004, TUBACEX ha reforzado su capacidad de servicio a distribuidores y almacenistas, clientes del Grupo en el mercado francés, de acuerdo con el Plan Estratégico 2010.

Durante 2006, el segundo ejercicio integrado en TUBACEX, las ventas de MIS han ascendido a 14,04 millones de euros, con un incremento de un 77,7%. Los beneficios se han situado en 0,65 millones de euros, lo que supone un incremento de un 606,5%. El cash-flow generado ha alcanzado los 0,66 millones de euros.

MIS cuenta con unos fondos propios de 1,45 millones de euros, que representan el 13,8% del pasivo total de la compañía.



ACERIA DE ALAVA

BALANCE	Año 2006 Euros	Año 2005 Euros	CUENTA DE RESULTADOS	Año 2006 Euros	Año 2005 Euros
Activo			Ingresos	284.370.052	237.511.264
Inmovilizado	22.688.779	24.802.338	Aprovisionamientos	239.197.045	204.526.414
Material	22.049.453	23.736.645	Gastos operativos	28.644.087	24.940.841
Financiero	118.944	1.065.693			
Otros	520.382		Beneficio de Explotacion	16.528.920	8.044.009
Gastos a distribuir	0	0	Amortizaciones	4.192.303	3.492.183
			Resultado financiero neto	(3.582.736)	(198.812)
Circulante	144.796.757	95.240.810	Beneficio de actividades ordinarias	8.753.881	4.353.014
Disponible	17.830	1.595			
Otro circulante	144.778.927	95.239.215	Resultados extraordinarios	471.567	(24.012)
TOTAL	167.485.536	120.043.148	Beneficio antes de impuestos	9.225.448	4.329.002
Pasivo			Impuestos	2.791.619	885.809
Fondos Propios	35.594.954	29.225.623	Beneficio neto	6.433.829	3.443.193
Capital	7.299.944	7.299.944			
Reservas	21.861.181	18.482.486			
Resultado del ejercicio	6.433.829	3.443.193			
Provisiones e ingresos a distribuir	279.302	279.302			
Acreeedores a largo plazo	311.030	450.365			
Acreeedores a corto plazo	131.300.250	90.087.858			
TOTAL	167.485.536	120.043.148			

GRUPO-SBER

BALANCE	Año 2006 Euros	Año 2005 Euros	CUENTA DE RESULTADOS	Año 2006 Euros	Año 2005 Euros
Activo			Ingresos	145.187.814	128.324.532
Inmovilizado	27.182.331	31.802.406	Aprovisionamientos	83.107.326	72.231.384
Material	19.837.320	21.766.839	Gastos operativos	48.642.816	43.489.619
Financiero	6.225.392	8.686.282			
Otros	1.119.619	1.349.285	Beneficio de Explotación	13.437.672	12.603.529
Gastos a distribuir	494.837	537.978	Amortizaciones	3.956.831	3.780.626
			Resultado financiero neto	(334.736)	(154.424)
Circulante	81.908.835	67.932.626	Beneficio de actividades ordinarias	9.146.105	8.668.479
Disponible	6.818.580	6.281.912			
Otro circulante	75.090.255	61.650.714	Resultados extraordinarios	0	0
TOTAL	109.586.003	100.273.010	Beneficio antes de impuestos	9.146.105	8.668.479
Pasivo			Impuestos	919.540	307.314
Fondos Propios	47.089.271	45.588.333	Beneficio neto	8.226.565	8.361.165
Capital	3.500.000	3.500.000			
Reservas	35.362.706	33.727.168			
Resultado del ejercicio	8.226.565	8.361.165			
Provisiones e ingresos a distribuir	7.661.747	7.460.060			
Acreeedores a largo plazo	910.000	2.322.586			
Acreeedores a corto plazo	53.924.985	44.902.031			
TOTAL	109.586.003	100.273.010			

T.T.I.

BALANCE	Año 2006 Euros	Año 2005 Euros	CUENTA DE RESULTADOS	Año 2006 Euros	Año 2005 Euros
Activo			Ingresos	238.060.150	189.237.985
Inmovilizado	18.578.850	16.796.209	Aprovisionamientos	162.257.281	116.221.057
Material	17.097.707	14.751.264	Gastos operativos	63.896.191	59.664.681
Financiero	1.481.143	1.394.974			
Otros	0	649.971	Beneficio de Explotación	11.906.678	13.352.247
Gastos a distribuir	0	0	Amortizaciones	5.651.784	5.432.730
			Resultado financiero neto	(1.852.107)	(1.613.481)
Circulante	139.851.298	120.923.852	Beneficio de actividades ordinarias	4.402.787	6.306.036
Disponible	1.116.791	3.821.323			
Otro circulante	138.734.507	117.102.529	Resultados extraordinarios	(417.756)	(391.411)
TOTAL	158.430.148	137.720.061	Beneficio antes de impuestos	3.985.031	5.914.625
Pasivo			Impuestos	426.907	1.267.245
Fondos Propios	55.664.464	52.706.460	Beneficio neto	3.558.124	4.647.380
Capital	15.028.005	15.028.005			
Reservas	37.078.335	33.031.075			
Resultado del ejercicio	3.558.124	4.647.380			
Provisiones e ingresos a distribuir	867.549	921.215			
Acreeedores a largo plazo	1.009.740	1.175.947			
Acreeedores a corto plazo	100.888.395	82.916.439			
TOTAL	158.430.148	137.720.061			

SALEM TUBE INC.

BALANCE	Año 2006 Euros	Año 2005 Euros	CUENTA DE RESULTADOS	Año 2006 Euros	Año 2005 Euros
Activo			Ingresos	32.785.626	26.814.015
Inmovilizado	4.938.663	5.308.596	Coste de las ventas	22.770.866	17.527.316
Material	4.930.066	5.301.527			
Financiero	0	0	Beneficio de Explotacion	10.014.760	9.286.699
Otros	8.597	7.069	Gastos generales y comerciales	2.496.363	2.410.236
Gastos a distribuir	0	0	Resultado financiero neto	97.197	33.571
			Beneficio de actividades ordinarias	7.615.594	6.910.034
Circulante	16.134.819	14.708.846	Resultados extraordinarios	0	0
Disponible	3.148.258	2.205.036	Beneficio antes de impuestos	7.615.594	6.910.034
Otro circulante	12.986.561	12.503.810	Impuestos	2.826.136	2.563.410
TOTAL	21.073.482	20.017.442	Beneficio neto	4.789.458	4.346.624
Pasivo					
Fondos Propios	16.244.832	16.092.507			
Capital	4.111.277	4.111.277			
Reservas	7.344.097	7.634.607			
Resultado del ejercicio	4.789.458	4.346.624			
Provisiones e ingresos a distribuir	0	0			
Acreeedores a largo plazo	996.961	1.160.466			
Acreeedores a corto plazo	3.831.689	2.764.469			
TOTAL	21.073.482	20.017.442			

T.T.A.

BALANCE	Año 2006 Euros	Año 2005 Euros	CUENTA DE RESULTADOS	Año 2006 Euros	Año 2005 Euros
Activo			Ingresos	10.368.554	6.607.257
Inmovilizado	2.728.934	4.515.844	Aprovisionamientos	5.324.537	2.870.198
Material	1.227.458	1.244.315	Gastos operativos	3.717.226	3.184.177
Financiero	1.501.476	3.271.529			
Otros			Beneficio de Explotación	1.326.791	552.882
Gastos a distribuir	0	0	Amortizaciones	162.138	144.810
			Resultado financiero neto	(163.966)	(21.416)
Circulante	16.584.775	11.762.245	Beneficio de actividades ordinarias	1.000.687	386.656
Disponible	661.678	362.765	Resultados extraordinarios	(3.463)	(1.461)
Otro circulante	15.923.097	11.399.480	Beneficio antes de impuestos	997.224	385.195
TOTAL	19.313.709	16.278.089	Impuestos	325.095	125.574
Pasivo			Beneficio neto	672.129	259.621
Fondos Propios	10.021.547	9.349.418			
Capital	8.890.593	8.890.593			
Reservas	458.825	199.204			
Resultado del ejercicio	672.129	259.621			
Provisiones e ingresos a distribuir	201.083	258.552			
Acreeedores a largo plazo	963.740	1.869.500			
Acreeedores a corto plazo	8.127.339	4.800.619			
TOTAL	19.313.709	16.278.089			

GRUPO TUBOS MECANICOS

BALANCE	Año 2006 Euros	Año 2005 Euros	CUENTA DE RESULTADOS	Año 2006 Euros	Año 2005 Euros
Activo			Ingresos	33.302.870	28.962.403
Inmovilizado	8.648.854	8.312.163	Aprovisionamientos	19.759.277	15.998.899
Material	8.197.026	8.310.786	Gastos operativos	7.040.158	6.923.879
Financiero	451.828	1.377			
Otros			Beneficio de Explotación	6.503.435	6.039.625
Gastos a distribuir	0	38.511	Amortizaciones	471.340	339.070
			Resultado financiero neto	(422.060)	(129.370)
Circulante	32.504.602	28.145.422	Beneficio de actividades ordinarias	5.610.035	5.571.185
Disponible	3.030.926	4.359.775	Resultados extraordinarios	39.000	0
Otro circulante	29.473.676	23.785.647	Beneficio antes de impuestos	5.649.035	5.571.185
TOTAL	41.153.456	36.496.096	Impuestos	2.098.000	1.803.000
Pasivo			Beneficio neto	3.551.035	3.768.185
Fondos Propios	16.192.724	13.871.209			
Capital	5.436.974	5.436.974			
Reservas	7.204.715	4.666.050			
Resultado del ejercicio	3.551.035	3.768.185			
Provisiones e ingresos a distribuir	0	0			
Acreeedores a largo plazo	5.437.765	4.716.700			
Acreeedores a corto plazo	19.522.967	17.908.187			
TOTAL	41.153.456	36.496.096			

COTUBES

BALANCE	Año 2006 Euros	Año 2005 Euros	CUENTA DE RESULTADOS	Año 2006 Euros	Año 2005 Euros
Activo			Ingresos	46.656.442	33.952.531
Inmovilizado	382.079	501.116	Aprovisionamientos	42.946.680	30.864.055
Material	278.095	361.019	Gastos operativos	1.784.642	1.866.364
Financiero	48.895	51.708			
Otros	55.089	88.389	Beneficio de Explotacion	1.925.120	1.222.112
Gastos a distribuir	0	0	Amortizaciones	122.335	126.740
			Resultado financiero neto	(461.779)	(407.240)
Circulante	32.193.119	26.001.515	Beneficio de actividades ordinarias	1.341.006	688.132
Disponible	195.306	378.102	Resultados extraordinarios	0	0
Otro circulante	31.997.813	25.623.413	Beneficio antes de impuestos	1.341.006	688.132
TOTAL	32.575.198	26.502.631	Impuestos	357.472	266.199
Pasivo			Beneficio neto	983.534	421.933
Fondos Propios	5.011.099	4.027.565			
Capital	1.141.900	1.141.900			
Reservas	2.885.665	2.463.732			
Resultado del ejercicio	983.534	421.933			
Provisiones e ingresos a distribuir	66.736	66.736			
Acreeedores a largo plazo	0	418.648			
Acreeedores a corto plazo	27.497.363	21.989.682			
TOTAL	32.575.198	26.502.631			

